

# Instrukcja

Dla systemów Windows oraz Macintosh OS



## Środki ostrożności

1. Przeczytaj uważnie niniejszą instrukcję przed użyciem i zachowaj ją do wykorzystania w przyszłości.
2. Przed czyszczeniem tabletu odłącz przewód zasilający i wytrzyj miękką wilgotną szmatką, nie używaj żadnych detergentów.
3. Nie wystawiaj tego produktu na działanie wody lub innych płynów. Uważaj, aby nigdy nie rozlać płynów na tablet oraz pióro. Wystawienie tego produktu na działanie wody lub innych cieczy może spowodować nieprawidłowe działanie produktu lub porażenie prądem.
4. Umieszczaj tablet na stabilnej powierzchni oraz poza zasięgiem dzieci. Zapobiegaj połknięciu końcówki pióra lub wtyczki przez dzieci. Końcówka pióra, wtyczka lub inne ruchome części mogą zostać przypadkowo wyciągnięte przez dzieci.
5. Wyłączaj tablet w miejscach, w których urządzenia elektroniczne nie są dozwolone. Ponieważ tablet może powodować nieprawidłowe działanie innych urządzeń elektronicznych w niektórych miejscach, w których korzystanie z urządzeń elektronicznych jest niedozwolone, na przykład w samolocie, należy wyłączyć tablet.
6. Nie demontuj elementów tabletu i pióra. Nie należy rozbierać ani w inny sposób modyfikować tabletu lub pióra. Takie działanie może spowodować wytwarzanie nadmiernego ciepła, zapłon, wstrząs elektroniczny lub inne uszkodzenia, w tym obrażenia ludzi. Demontaż produktu spowoduje unieważnienie gwarancji.
7. Podczas wymiany komponentów należy zagwarantować, że osoba podejmująca się ingerencji w urządzenie, korzysta z komponentów zastępczych określonych przez producenta. Nieautoryzowana wymiana części może spowodować pożar, porażenie prądem lub inne niebezpieczeństwa.
8. Nie wkładaj obcych materiałów do portu USB lub innego otworu tego produktu. Jeśli metalowy przedmiot lub obcy materiał zostanie włożony do portu lub innego otworu tego produktu, może to spowodować nieprawidłowe działanie lub zapłon produktu lub porażenie prądem.

## Spis treści

<b>1. Wprowadzenie</b> .....	Błąd! Nie zdefiniowano zakładki.
1.1 Wprowadzenie .....	3
1.2 Produkt i akcesoria.....	3
1.3 Podłączenie do komputera .....	4
1.4 Łączenie z Androidem .....	5
1.5 Instalacja sterowników.....	5
1.6 Wymiana wkładów pióra .....	<b>Błąd! Nie zdefiniowano zakładki.</b>
<b>2. Podstawowa obsługa produktu</b> .....	<b>7</b>
2.1 Korzystanie z pióra .....	7
<b>3. Ustawienie funkcji</b> .....	<b>9</b>
3.1 Podłączenie urządzenia.....	9
3.2 Ustawienia obszaru roboczego .....	9
3.3 Ustawienia Function Keys .....	11
3.4 Ustawienia przycisków bocznych pióra.....	11
3.5 Ustawienia czułości nacisku .....	12
3.6 Test czułości pióra .....	12
3.7 Włączanie funkcji Windows Ink .....	13
3.8 Eksport i import danych .....	13
<b>4. Specyfikacja</b> .....	<b>14</b>
<b>5. Rozwiązywanie problemów</b> .....	<b>15</b>
5.1 Możliwe awarie związane z TABLETEM.....	15
5.2 Możliwe awarie związane z SYSTEMEM.....	15
<b>6. Kontakt pogwarancyjny</b> .....	<b>15</b>

## 1. Wprowadzenie

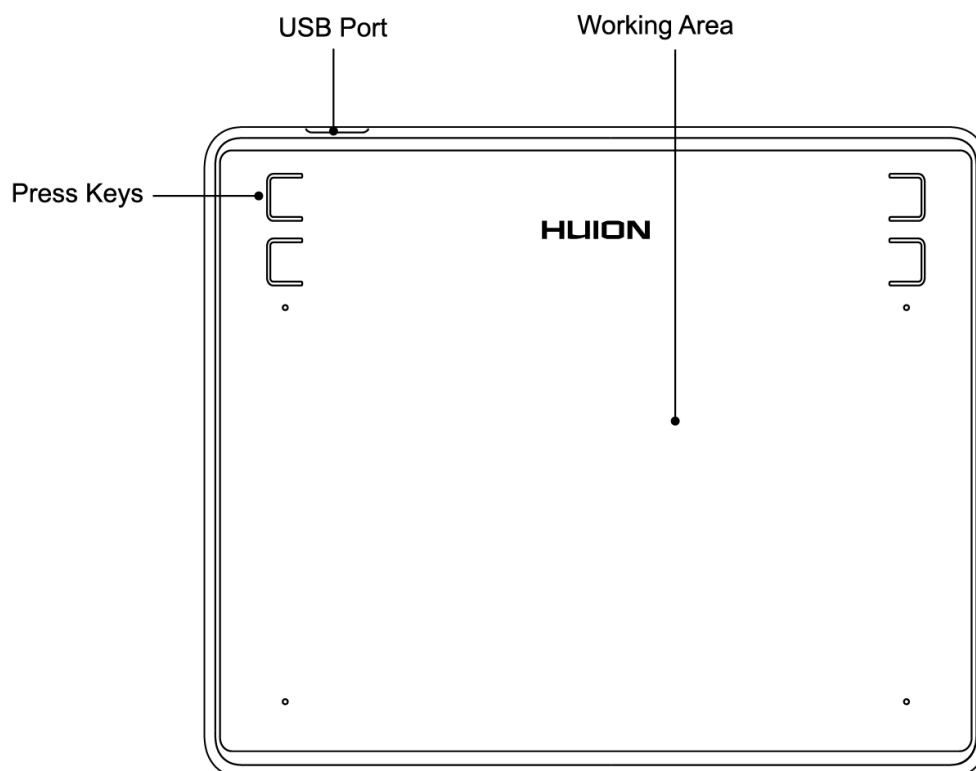
### 1.1 Zapoznanie się z tabletem

Dziękujemy za wybór kreatywnego tabletu HUIION® H320M. Jest to nowa generacja profesjonalnego tabletu do rysowania niewymagającego ładowania, który może znacznie poprawić efektywność pracy w zakresie malowania i tworzenia oraz pełnie zabawy. Możesz swobodnie malować i pisać, przedstawiając różne linie i kolory, tak jak pióro pisze na papierze, co zapewnia niezapomniane wrażenia.

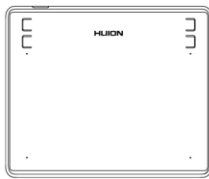
Aby lepiej zrozumieć i korzystać z tabletu, przeczytaj uważnie niniejszą instrukcję obsługi. Instrukcja obsługi przekazuje niezbędne informacje od prawidłowego korzystania z tabletu w systemie Windows, chyba że określono inaczej, informacje te dotyczą zarówno systemów Windows, jak i Macintosh

### 1.2 Akcesoria do produktu

#### 1.2.1 Tablet graficzny



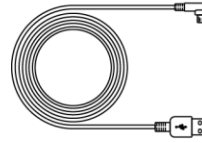
### 1.2.2 Produkt i akcesoria



Pen Tablet



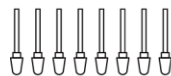
Battery-free Pen



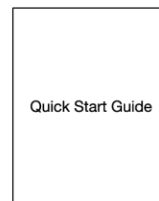
Micro USB Cable

OTG Adapter  
(Micro-USB)

Pen Nib Clip



Replacement Nibs

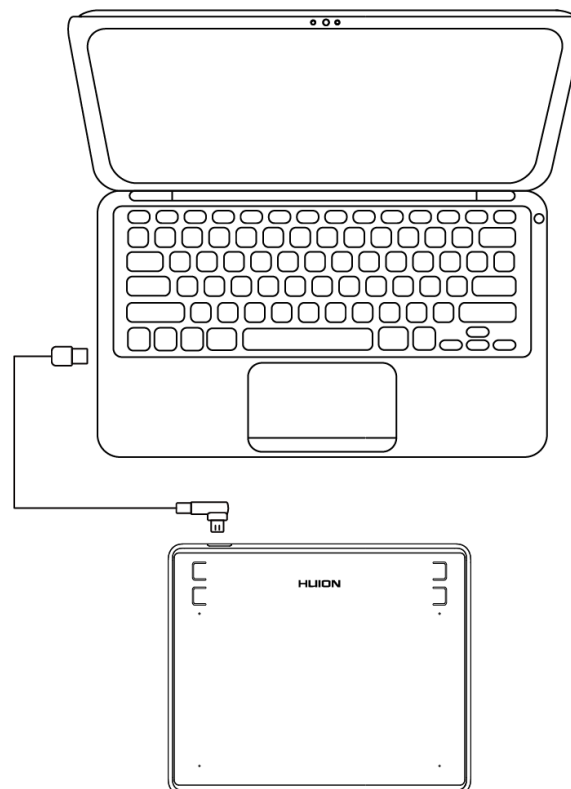


Quick Start Guide

OTG Adapter  
(USB-C)

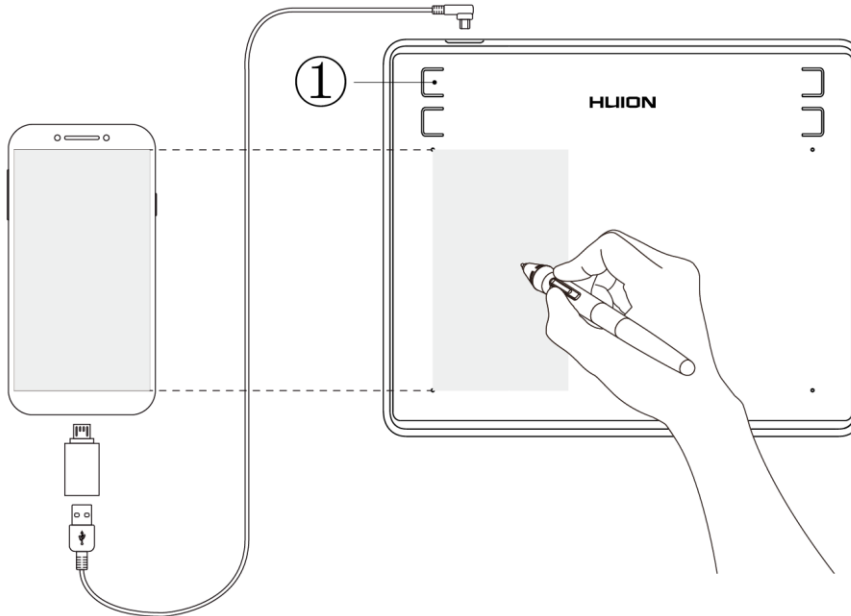
## 1.3 Podłączenie do komputera

1. Podłączenie tabletu do komputera za pomocą kabla USB.



## 1.4 Łączenie z Androidem

1. Upewnij się, że system operacyjny telefonu i konsoli jest następujący: Android OS 6.0 lub nowszy
2. W niektórych modelach musisz przejść do ustawień telefonu a następnie włączyć funkcję „OTG”.
3. Wybierz odpowiedni adapter OTG z pakietu, który zależy od typu portu USB Twojego telefonu, a następnie podłącz tablet piórkowy do telefonu zgodnie z poniższymi ilustracjami:



Uwagi:

1. Tablet piórkowy może działać bez instalowania jakiegokolwiek sterownika w telefonie.
2. Po podłączeniu tablet automatycznie przejdzie on w tryb telefonu, w którym pióro może działać tylko w lewym szarym obszarze (102 x 63,75 mm).
3. Jeśli tablet nie zostanie rozpoznany, naciśnij przycisk ① przez 3 sekundy, aby przejść do trybu telefonu.
4. Należy pamiętać, że przyciski press keys tabletu piórkowego i pióra cyfrowego nie są obsługiwane w trybie telefonu.

## 1.5 Instalacja sterowników

### 1.5.1 Oprogramowanie

Windows 7 lub nowszy, macOS 10.12 lub nowszy

### 1.5.2 Instalacja sterownika

Pobierz sterownik z naszej strony internetowej: [www.huion.com/download](http://www.huion.com/download)

Po zakończeniu instalacji można znaleźć ikonę sterownika w obszarze zasobnika systemowego, co oznacza, że sterownik został zainstalowany pomyślnie; po podłączeniu tabletu do komputera ikona zmieni kolor, co oznacza, że sterownik już rozpoznał tablet i jest gotowy do użytku.

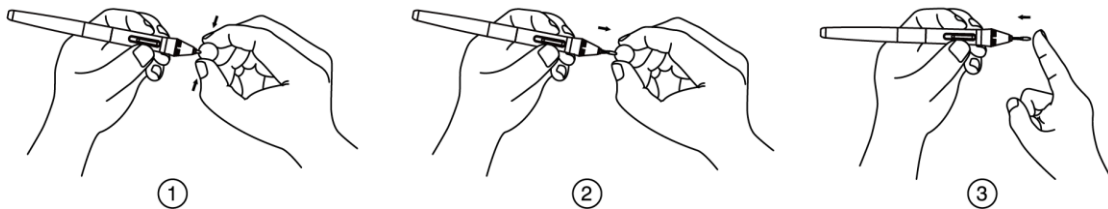
### **Ogłoszenie:**

1. Przed instalacją musisz odinstalować sterowniki podobnych produktów, w tym stary sterownik tego produktu.
2. Przed instalacją zamknij wszystkie programy graficzne i oprogramowanie antywirusowe, aby uniknąć niepotrzebnego błędu urządzenia.

### **1.6 Wymiana wkładu pióra**

Wkład zostanie zużyty po długim okresie użytkowania, wówczas należy go wymienić na nowy.

1. Użyj zacisku końcówki pióra, aby wyciągnąć stary wkład z pióra.
2. Włóż nowy wkład pióra do rysika i pchnij go, aż się zatrzyma.

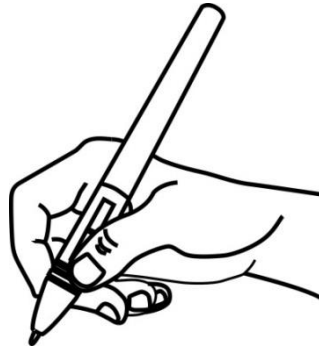


## 2. Podstawowa obsługa produktu

### 2.1 Korzystanie z pióra

#### 2.1.1 Przytrzymaj pióro

Trzymaj pióro, tak jak trzyma się normalny długopis lub ołówek. Dostosuj uchwyt, aby łatwo przełączać przełącznik boczny kciukiem lub palcem wskazującym. Uważaj, aby przypadkowo nie nacisnąć przełącznika podczas rysowania lub pozycjonowania piórem.

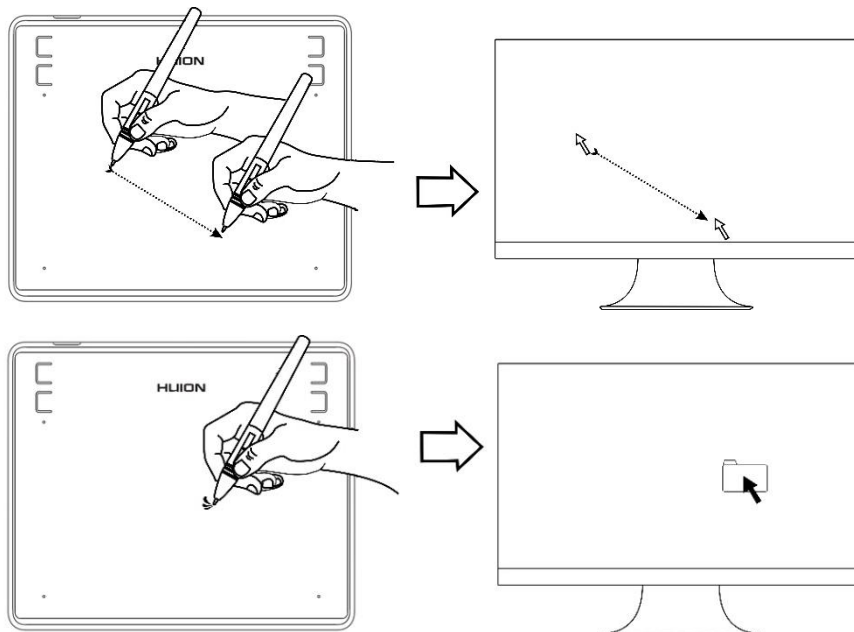


**Uwaga:** Gdy nie jest używany, umieść pióro w etui na pióro lub na biurku. Nie umieszczaj pióra na powierzchni ekranu, co może przeszkadzać w korzystaniu z innego urządzenia do pozycjonowania kursora na ekranie, może również spowodować, że komputer nie przejdzie w tryb uśpienia.

#### 2.1.2 Ustaw kursor

Przesuń pióro nieco ponad obszar aktywny bez dotykania powierzchni ekranu, kursor przesunie się odpowiednio do nowej pozycji.

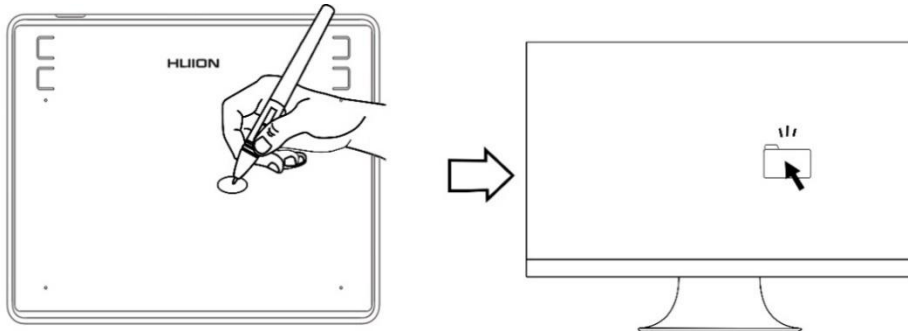
Naciśnij końcówkę pióra na ekranie, aby dokonać wyboru. Stuknij ekranu raz końcówką pióra lub dotknij nim ekran, z dostateczną siłą, aby zarejestrować kliknięcie





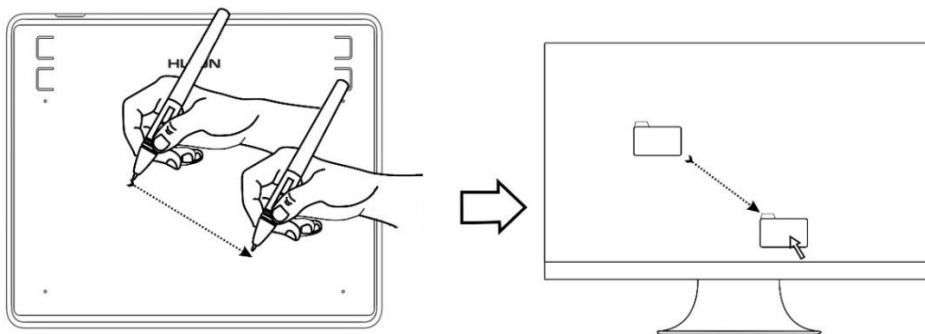
### 2.1.3 Kliknij

Użyj końcówki pióra i stuknij raz ekran, aby zarejestrować kliknięcie. Stuknij, aby podświetlić lub wybrać element na ekranie i kliknij dwukrotnie, aby go otworzyć.



### 2.1.4 Poruszaj

Wybierz obiekt, a następnie przesuń końcówkę pióra po ekranie, aby go przesunąć.

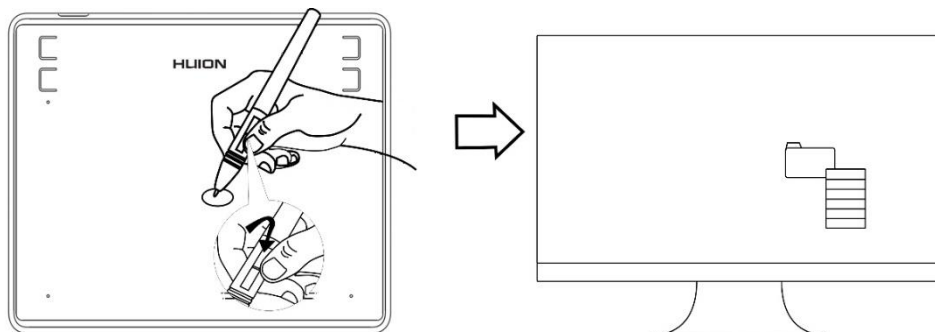


### 2.1.5 Użyj bocznych przycisków

Przyciski na piórze można ustawić na dwie różne funkcje.

Możesz używać przycisków bocznych, gdy końcówka pióra znajduje się w odległości mniejszej niż 10 mm od obszaru aktywnego tabletu.

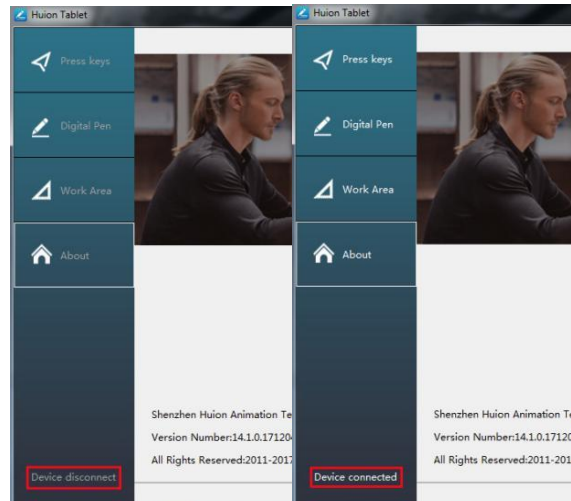
Nie musisz dotykać tabletu końcówką pióra, aby użyć przełącznika.



## 3. ustawienie funkcji

### 3.1 Podłączenie urządzenia

1. Urządzenie odłączone: komputer nie rozpoznaje tabletu.
2. Podłączone urządzenie: komputer rozpoznał tablet.

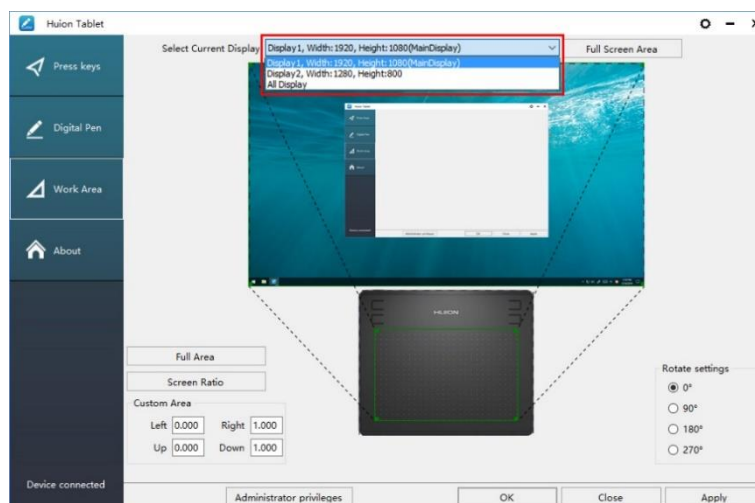


### 3.2 Ustawienia obszaru roboczego

#### 3.2.1 Korzystanie z wielu monitorów

Wybierz kartę Obszar roboczy, aby zdefiniować relację między ruchem pióra na tablecie a ruchem kursora na ekranie monitora.

Domyślnie cały obszar aktywny tabletu jest mapowany na cały monitor. Jeśli używany jest więcej niż jeden monitor i pracujesz w trybie rozszerzonym, musisz wybrać odpowiedni monitor w interfejsie sterownika, na który zamierzasz mapować. Jeśli monitory są w trybie lustrzanym (wszystkie monitory wyświetlają tę samą zawartość), tablet odwzorowuje całą przestrzeń na każdym monitorze, a kursor ekranu jest wyświetlany na każdym monitorze jednocześnie.

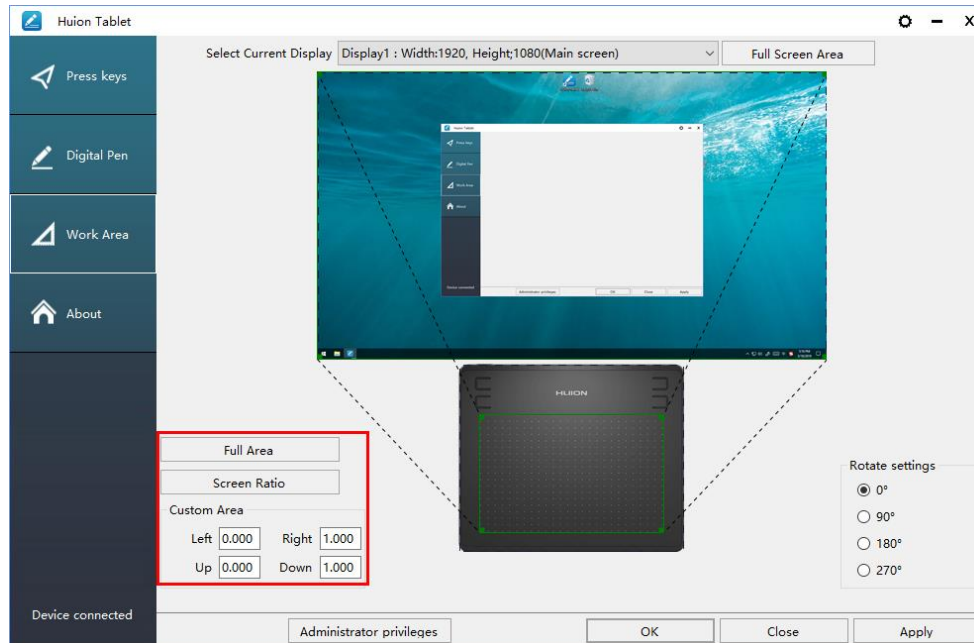


### 3.2.2 Ustawienie obszaru roboczego

Zdefiniuj obszar tabletu, który będzie mapowany na obszar ekranu.

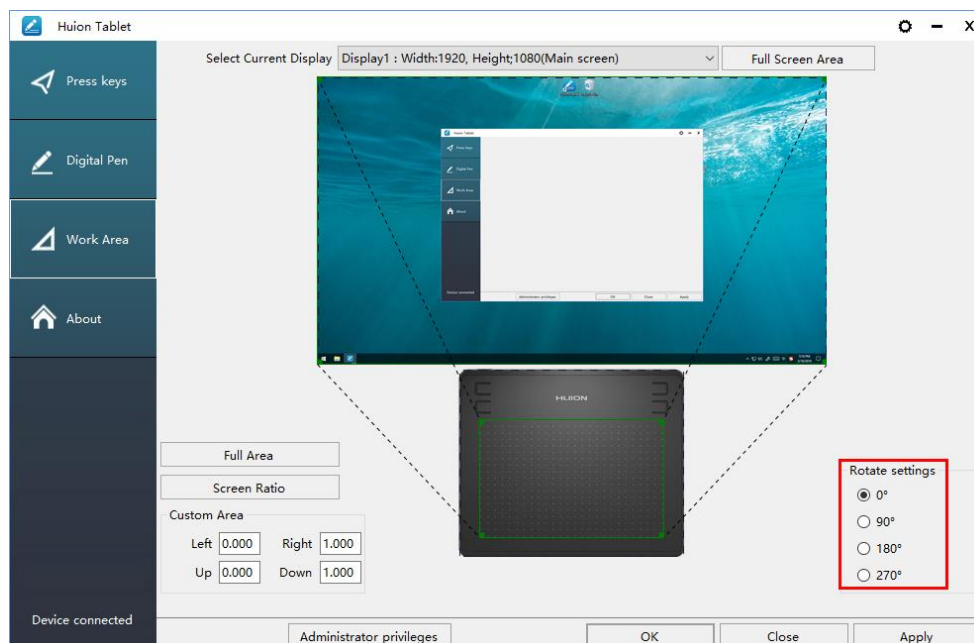
1. Pełny obszar: cały obszar aktywny tabletu. Jest to ustawienie domyślne.
2. Dostosowany obszar: 1.> Wprowadź wartości współrzędnych. lub 2.>

Przecignij rogi grafiki pierwszego planu, aby wybrać obszar ekranu.



### 3.2.3 Obróć obszar roboczy

Zmieniaj kierunek tabletu, aby dostosować się do obsługi lewej i prawej ręki. Tablet można obracać o 0°, 90°, 180° lub 270°.

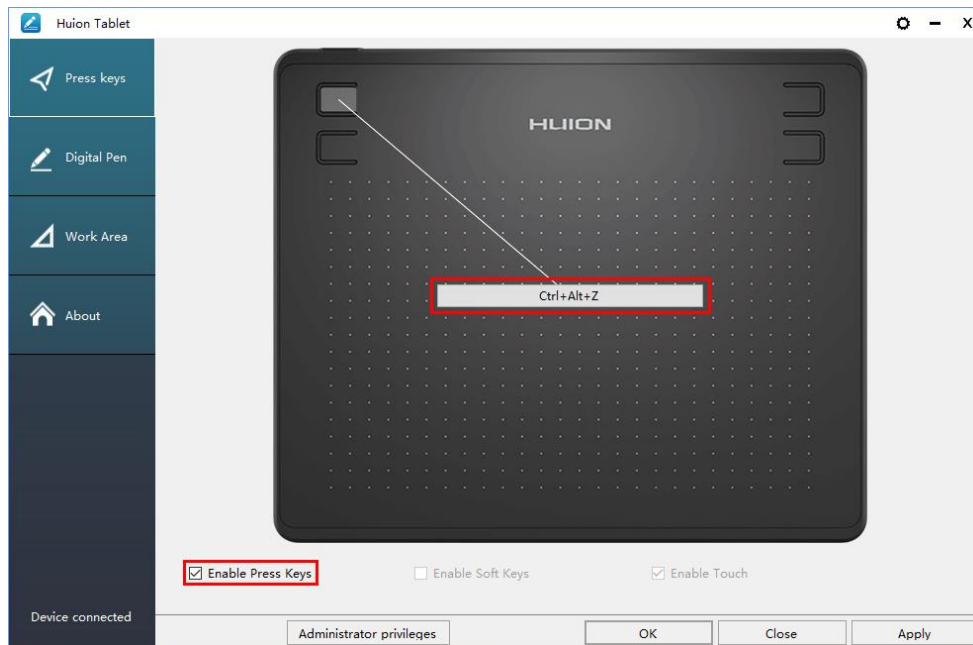


### 3.3 Ustawienia Function Keys

Ustawienie domyślne: Umieść kursor na klawiszu press key lub naciśnij go, aby znaleźć wartości domyślne.

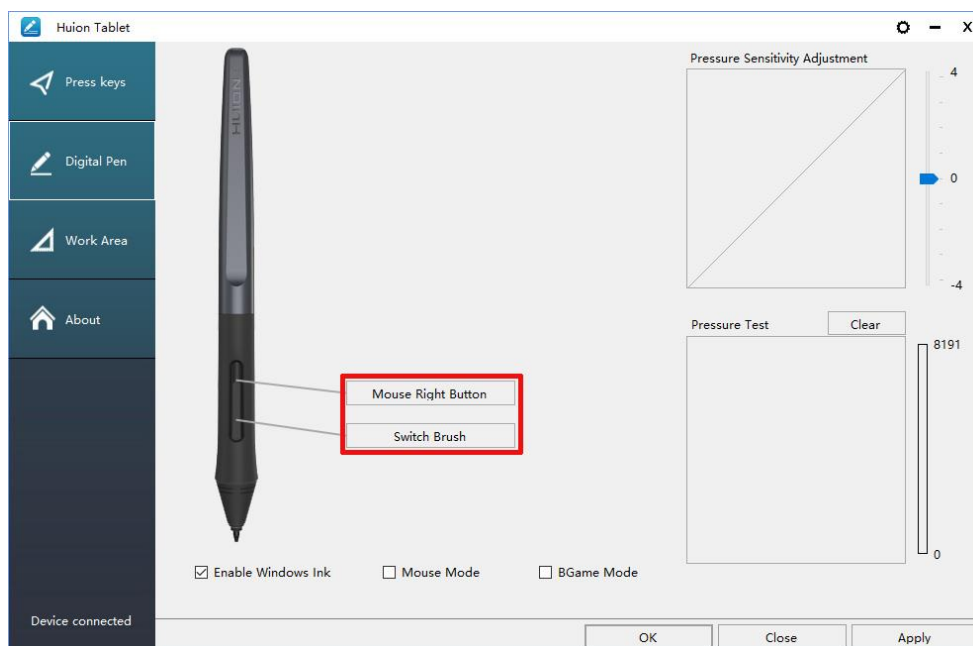
Ustawienia niestandardowe: Wybierz funkcję, która ma zostać osiągnięta w wyskakującym oknie dialogowym, a następnie kliknij ZASTOSUJ lub OK, aby zatwierdzić.

Włącz / wyłącz klawisze naciśnij: zaznacz / odznacz „Włącz klawisze”



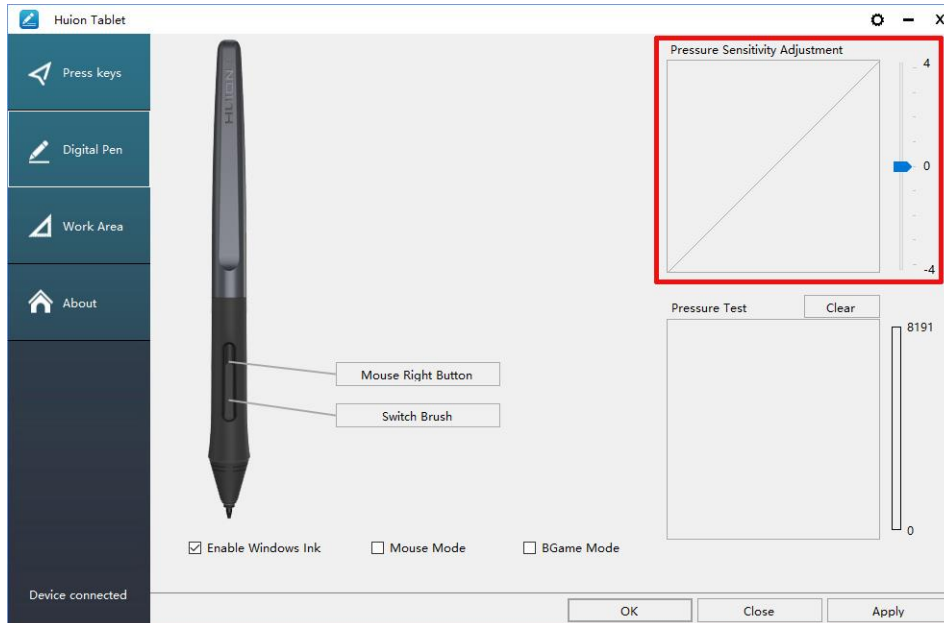
### 3.4 Ustawienia przycisków bocznych pióra

Wybierz funkcję, która ma zostać osiągnięta w wyskakującym oknie dialogowym, a następnie kliknij ZASTOSUJ lub OK.



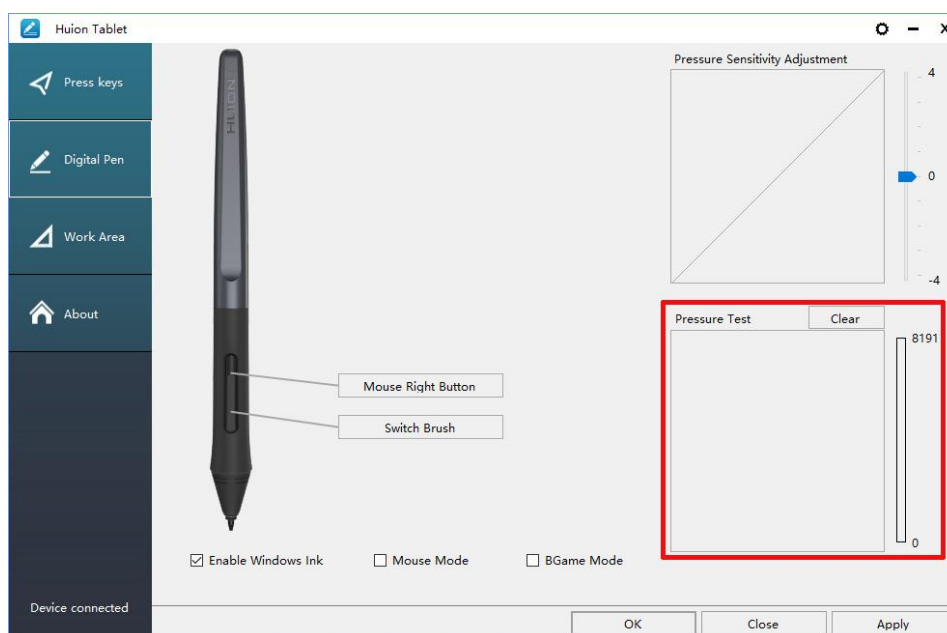
### 3.5 Ustawienia czułości nacisku

Czułość nacisku zostanie zmieniona przez przeciągnięcie suwaka w górę i w dół, im mniejsza wartość, tym większa czułość na nacisk.



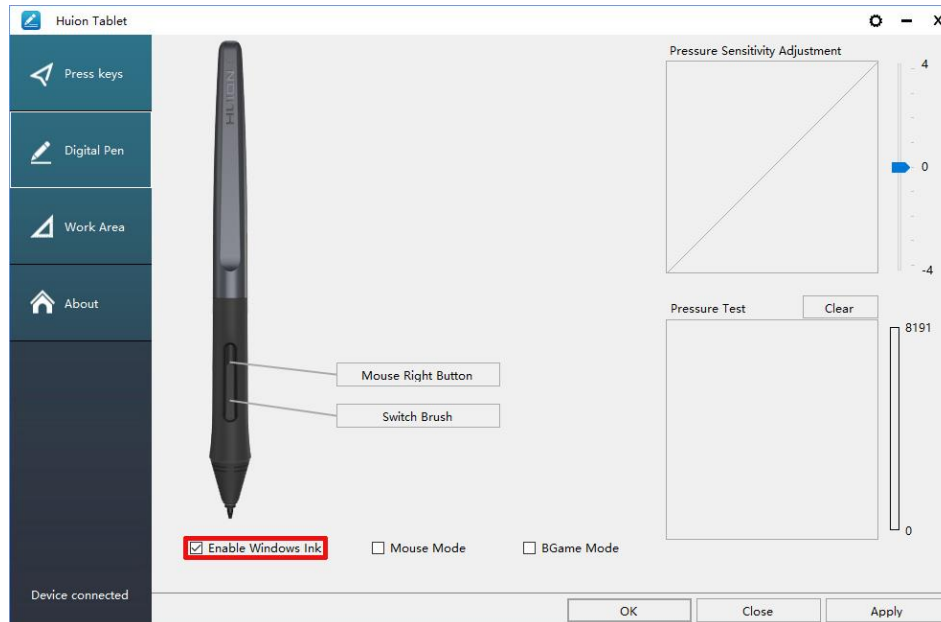
### 3.6 Test czułości pióra

Kliknij „Rozpocznij test nacisku”, możesz stopniowo naciskać na rysik na ekranie, aby sprawdzić jego stopień. Kliknij przycisk „Wyczyść”, aby usunąć cały atrament.



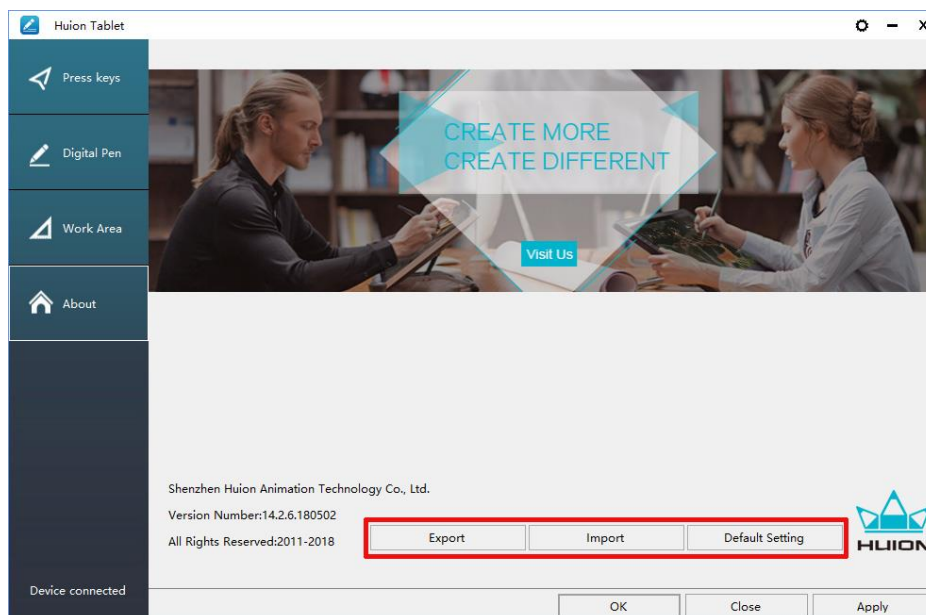
### 3.7 Włączenie funkcji Windows Ink

System Microsoft Windows zapewnia szeroką obsługę wprowadzania danych za pomocą pióra. Funkcje pióra są obsługiwane w takich aplikacjach jak Microsoft Office, Windows Journal, Adobe Photoshop CC, SketchBook 6 itp.



### 3.8 Eksport i import danych

Sterownik obsługuje eksportowanie i importowanie niestandardowych danych konfiguracyjnych produktu, co jest wygodne dla użytkownika przy użyciu innego oprogramowania i pozwala uniknąć problemów z powielonymi ustawieniami.



## 4. Specyfikacja

Creative Tablet	
<b>Model</b>	H320M
<b>Technologia dotykowa</b>	Bezbateryjny oparty na rezonansie magnetycznym
<b>Obszar roboczy</b>	Tablet graficzny: 228.6 x 142.9mm (9 x 5.625inch) Tablet do pisania: 259.2 x 157.4mm (10.2 x 6.2inch)
<b>Wymiary</b>	305.4 x 179.6 x 9mm
<b>Waga netto</b>	450g
<b>Rozdzielczość</b>	5080LPI
<b>Szybkość odczytu</b>	266PPS
<b>Czułość</b>	10mm
<b>Interfejs</b>	Micro USB
<b>Press Keys</b>	11 programowalnych
<b>Wspierane oprogramowanie</b>	Windows 7 lub nowszy, macOS 10.12 lub nowszy
Pióro	
<b>Model</b>	PW100
<b>Wymiary</b>	163 x Ø14.5 mm
<b>Waga</b>	13 g
<b>Poziomy nacisku pióra</b>	8192 poziomy
<b>Dokładność</b>	±0.3mm

## 5. Rozwiązywanie problemów

### 5.1 Możliwe awarie związane z TABLETEM

Zachowanie	Możliwe rozwiązania
Brak stopnia nacisku w oprogramowaniu ale kursor nadal się porusza	Być może zainstalowałeś inne sterowniki tabletu lub otworzyłeś oprogramowanie do rysowania podczas instalacji sterownika. Odinstaluj wszystkie sterowniki i zamknij oprogramowanie do rysowania, a następnie zainstaluj ponownie sterownik Huion. Zalecane jest również ponowne uruchomienie komputera po zakończeniu instalacji.
Pióro nie działa	<ol style="list-style-type: none"><li>1. Upewnij się, że używasz pióra dostarczonego z tabletem.</li><li>2. Upewnij się, że sterownik został poprawnie zainstalowany.</li></ol>
Press Keys nie działa	<ol style="list-style-type: none"><li>1. Upewnij się, że funkcja Press Keys została włączona w sterowniku.</li><li>2. Upewnij się, że poprawnie zdefiniowałeś Press Keys.</li><li>3. Sprawdź, czy przełącznik blokady znajduje się w pozycji odblokowanej.</li></ol>
Komputer nie może przejść w tryb uśpienia	Jeśli nie używasz tabletu, nie kładź pióra na powierzchni tabletu, co spowoduje, że komputer nie będzie się wybudzał.
Boczny przycisk pióra nie działa	Po naciśnięciu bocznego przycisku upewnij się, że stalówka nie dotykała powierzchni tabletu, a odległość między stalówką a powierzchnią wynosi 10 mm.

### 5.2 Możliwe awarie związane z SYSTEMEM

Zachowanie	Możliwe rozwiązania
Komputer nie rozpoznaje tabletu ani odbiornika bezprzewodowego	Upewnij się, że port USB jest sprawny, jeśli nie, zmień na inny port USB.

## 6. Kontakt pogwarancyjny

SHENZHEN HUION ANIMATION TECHNOLOGY CO.,LTD.

Building 28, Quarter 4, HuaiDeCuiGang Industrial Park, Fuyong Street, Bao'an District, Shenzhen, 518106, China

Uwaga: Informacje w tej instrukcji mogą ulec zmianie bez powiadomienia.

Aby uzyskać więcej informacji, skontaktuj się z nami za pomocą naszego adresu e-mail: [service@huion.com](mailto:service@huion.com) lub przejdź do naszej strony internetowej ([www.huion.com](http://www.huion.com)), aby uzyskać najnowszą wersję sterowników i instrukcję obsługi.